

# Весной



**Запомните, что от несчастного случая вы убережёте себя только безукоризненным соблюдением Правил дорожного движения!**

Наступила весна. Весеннее солнышко манит на воздух. Но, к сожалению, не все дети правильно ведут себя на улице. Они играют на проезжей части, перебегают дорогу в запрещенных местах.

Это кончается иногда трагически.

Нельзя забывать, что в весенние дни движение на улицах становится интенсивнее: выезжают и те водители, которые зимой обычно не ездят. Это владельцы индивидуальных транспортных средств, мотоциклов, мотороллеров, мопедов. Кроме того, в сухую солнечную погоду водители ведут свой транспорт быстрее, чем обычно. Поэтому, прежде чем перейти дорогу, внимательно посмотрите по сторонам. И если увидите приближающийся автомобиль, пропустите его. На велосипеде катайтесь только во дворах или на специальных площадках.





# СОВЕТЫ НАЧИНАЮЩИМ ВЕЛОСИПЕДИСТАМ

## 1. Дорога – это не цирк!



! Запрещается ездить, не держась за руль хотя бы одной рукой (п. 24.3 Правил дорожного движения).

## 2. Твои друзья – не багаж!



! На велосипеде запрещается перевозить пассажиров, кроме ребенка до 7 лет на специальном сиденье, оборудованном надежными подложками (п. 24.3 ПДД).

## 3. Велосипед - это не вьючная повозка и не буксир!



! Запрещается перевозить груз, если габариты более чем на 0,5 метра по длине и ширине за габариты велосипеда, а также груз, мешающий управлению (п. 24.3 ПДД). Груз должен быть надежно закреплен!

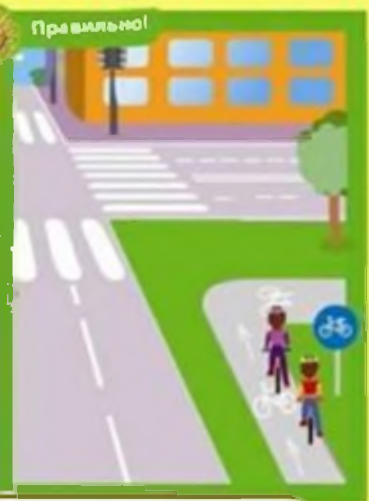
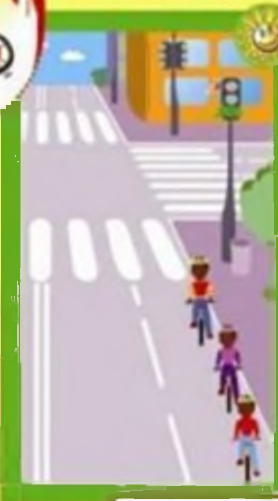
! Запрещается буксировка велосипедов и мопедов, а также велосипедами и мопедами, кроме буксировки прицепа, предназначенного для эксплуатации с велосипедом или мопедом.

## 4. Проезд перекрёстков



! Запрещается поворачивать влево или разворачиваться на дорогах с трамвайным движением и на дорогах, имеющих более одной полосы для движения в данном направлении, чтобы повернуть налево или развернуться на дороге с двумя и более полосами движения в левую и правую стороны, велосипедист должен съехать с велосипеда и перейти проезжую часть, ведя велосипед рядом и подчиняясь правилам для пешеходов (п. 24.3 ПДД).

## 5. Расположение на проезжей части



! Велосипедисты должны двигаться в один ряд — рядом — ближе к правому краю проезжей части. Допускается движение по обочине, если это не создаст помех пешеходам. Но: если рядом с проезжей частью есть велосипедная дорожка, велосипедисты должны двигаться по ней (п. 24.2, 24.3 ПДД).

## 6. Уступи дорогу



! На нерегулируемом пересечении велосипедной дорожки с дорогой водитель велосипеда должен уступить дорогу транспортным средствам, движущимся по этой дороге (п. 24.4 ПДД).

**Помни! Только с 14 лет ты можешь выезжать на дорогу!**

## *Основные причины дорожно-транспортных происшествий*

**Дорога** – это замечательное место, полное неожиданностей, она может принести в нашу жизнь много нового, может открыть что-то неизведанное.... Но порой мы забываем, что дорога может стать местом неприятного происшествия.

Наиболее распространенными причинами травматизма на дорогах нашего города являются столкновение транспортных средств и наезды на пешеходов по следующим причинам:

- переход через проезжую часть вне установленных для перехода мест;
- неожиданный выход из-за движущихся или стоящих транспортных средств или других препятствий, мешающих обзору;
- неподчинение сигналам светофора;
- игры на проезжей части и ходьба по ней при наличии тротуара.

*Дорога может быть  
разной... Она может быть  
веселой, интересной и –  
самое главное – безопасной.*

***ПРОСТО СОБЛЮДАЙ  
ПРАВИЛА ДОРОЖНОГО  
ДВИЖЕНИЯ!***



***ЖИЗНЬ  
БЕЗ  
ОПАСНОСТИ***



# ПРАВИЛА ПОВЕДЕНИЯ РЯДОМ С ПРОЕЗЖЕЙ ЧАСТЬЮ



## ПРАВИЛО № 1

Никогда не играй рядом с проезжей частью дороги!  
Это опасно!

## ПРАВИЛО № 2

Будь внимателен даже на пешеходном переходе.  
Не выбегай из-за стоящего транспорта – быстро движущийся автомобиль резко остановиться не может.

## ПРАВИЛО № 3

Не играй на проезжей части дороги даже во дворе собственного дома.



Знак  
«Жилая зона»



Знак  
«Конец жилой  
зоны»



Знак  
«Пешеходная  
зона»



# ПРАВИЛА ПЕРЕСЕЧЕНИЯ ПРОЕЗЖЕЙ ЧАСТИ ДОРОГИ



## ПРАВИЛО № 1

Переходи дорогу только по пешеходному переходу на зеленый сигнал светофора.

## ПРАВИЛО № 2

При отсутствии светофора (или светофор не работает) переходи дорогу по наземному пешеходному переходу только после того, как убедись, что выход на дорогу свободен.

## ПРАВИЛО № 3

Подземный переход – самый безопасный!



Знак «Пешеходный переход».  
Обозначает место перехода пешеходом дороги



Знак «Подземный пешеходный переход»



Знак «Надземный пешеходный переход»

# ПРАВИЛА ПОВЕДЕНИЯ РЯДОМ С ПРОЕЗЖЕЙ ЧАСТЬЮ



## Правило 1

Никогда не играй рядом с проезжей частью дороги!  
Это опасно!

## Правило 2

будь внимателен даже на пешеходном переходе.  
Не выбегай из-за стоящего транспорта – быстро движущийся автомобиль резко остановиться не может.

## Правило 3

Не играй на проезжей части дороги даже во дворе собственного дома.



«Жилая зона»



«Конец жилой  
зоны»



«Пешеходная  
зона»

# БЕЗОПАСНАЯ ДОРОГА

## ЮНЫЙ ДРУГ!

**ДОРОГА МОЖЕТ БЫТЬ РАЗНОЙ... ОНА МОЖЕТ БЫТЬ ВЕСЕЛОЙ, ИНТЕРЕСНОЙ И – САМОЕ ГЛАВНОЕ – БЕЗОПАСНОЙ.**

**ПРОСТО СОБЛЮДАЙ ПРАВИЛА ДОРОЖНОГО ДВИЖЕНИЯ.**

### ПРАВИЛА ПЕРЕХОДА ПРОЕЗЖЕЙ ЧАСТИ

- Переходите дорогу только по пешеходному переходу на зеленый сигнал светофора. При отсутствии светофора убедитесь, что выход на дорогу безопасен.
- Переходя улицу, внимательно посмотрите сначала налево, а дойдя до середины дороги – направо. Если не успели закончить переход, остановитесь на линии, разделяющей транспортные потоки противоположных направлений.
- Не перебегайте улицу перед близко идущим транспортом.
- Не выходите на дорогу из-за стоящих на остановке автобусов, движущихся и стоящих машин, из-за насаждений, угла дома или крутого поворота дороги, не убедившись в отсутствии приближающихся машин.
- Не устраивайте игр на проезжей части, не катайтесь, уцепившись за машину.

### ПРАВИЛА ЕЗДЫ В ОБЩЕСТВЕННОМ ТРАНСПОРТЕ

- Ожидайте автобус только на посадочных площадках, тротуарах или на обочине дороги.
- Посадку в автобус начинайте только при полной его остановке.
- Не стойте у входной двери, не опирайтесь на нее, так как она в любой момент может открыться.
- Нельзя обходить автобус спереди.
- Разговаривайте так, чтобы не мешать другим.

### ПРАВИЛА ЕЗДЫ В АВТОМОБИЛЕ

- Используйте ремни безопасности или иные средства, позволяющие пристегнуться с помощью ремней безопасности.
- Занимайте самые безопасные места: середину или правую часть заднего сиденья.
- Во время движения не высовывайте руки и голову в открытые окна.
- Не отвлекайте водителя разговорами.



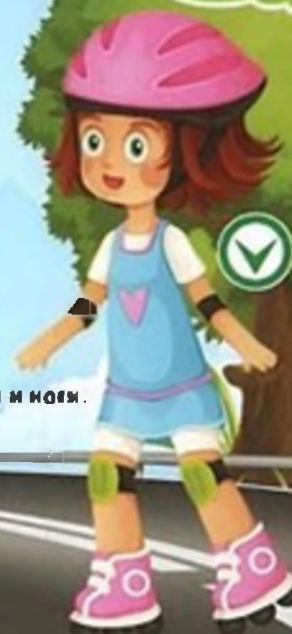
**СОБЛЮДАЙ ПДД!**

### ПРАВИЛА ЕЗДЫ НА ВЕЛОСИПЕДЕ

- Движение велосипедистов в возрасте от 7 до 14 лет разрешено только по тротуарам, пешеходным, велосипедным дорожкам, а также в пределах пешеходных зон.
- Велосипедисту запрещается двигаться, не держась за руль хотя бы одной рукой.
- При переходе через дорогу велосипедист должен вести велосипед рядом с собой.
- Перед выездом проверьте исправное техническое состояние велосипеда (натяжение велосипедной цепи, работу тормозов и руля).

### ПРАВИЛА ЕЗДЫ НА РОЛИКАХ

- Обязательно надевайте защиту!
- Соблюдайте требование правильной стойки ног – «одна чуть спереди». При катании всегда наклоняйтесь чуть вперед.
- Не катайтесь по лужам и песку!
- Помните, правильное падение – это падение вперед – на руки и ноги.



# НОВЫЕ КАТЕГОРИИ ВОДИТЕЛЬСКИХ УДОСТОВЕРЕНИЙ

	Категория прав	Описание ТС	Разрешено управлять с
	<b>M</b>	МОПЕДЫ и легкие КВАДРОЦИКЛЫ	<b>16 лет</b> <small>(исключительно управление ТС с объемом двигателя до 50 см³)</small>
	<b>A</b> <b>A1</b>	МОТОЦИКЛЫ мотоциклы с объемом двигателя не более 125 куб. см и максимальной мощностью, не превышающей 11 кВт.	<b>16 лет</b> <small>(исключительно управление ТС кат. А1, А1/1)</small> <b>16 лет</b>
	<b>B</b>	АВТОМОБИЛИ (за исключением ТС кат. А), макс. масса которых не превышает 3 500 кг, а число сидячих мест не превышает 8, помимо сиденья водителя; автомобили кат. В, сцепленные с прицепом, макс. масса которого не превышает 750 кг; автомобили кат. В, сцепленные с прицепом, макс. масса которого превышает 750 кг и превышает массу ТС без нагрузки;	<b>18 лет</b> <small>(исключительно управление ТС кат. В/1)</small>
	<b>BE</b>	автомобили кат. В, сцепленные с прицепом с разрешенной макс. массой более 750 кг, при условии, что общая разрешенная макс. масса такого состава ТС превышает 3500 кг.	<b>18 лет</b> <b>+1 год стажа</b>
	<b>B1</b>	ТРИЦИКЛЫ и КВАДРИЦИКЛЫ	<b>18 лет</b>
	<b>C</b> <b>CE</b> <b>C1</b>	АВТОМОБИЛИ (за исключением ТС кат. D), разрешенная макс. масса которых превышает 3 500 кг; автомобили кат. С, сцепленные с прицепом, разрешенная максимальная масса которого не превышает 750 кг; автомобили кат. С, сцепленные с прицепом, разрешенная максимальная масса которого превышает 750 кг;	<b>18 лет</b> <small>(исключительно управление ТС кат. C/1)</small> <b>18 лет</b> <small>(исключительно управление ТС кат. CE)</small>
	<b>C1</b>	автомобили (за исключением ТС кат. D), максимальная масса которых превышает 3 500 кг, но не превышает 7 500 кг.	<b>18 лет</b> <b>+1 год стажа</b>
	<b>C1E</b>	автомобили подкат. C1, сцепленные с прицепом, макс. масса которого превышает 750 кг, но не превышает массы автомобиля без нагрузки, при условии, что общая разрешенная макс. масса такого состава ТС не превышает 12 000 кг.	<b>21 года</b> <b>+1 год стажа</b>
	<b>D</b>	АВТОМОБИЛИ, предназначенные для перевозки пассажиров и имеющие более 8 сидячих мест, помимо сиденья водителя; автомобили кат. D, сцепленные с прицепом, макс. масса которого не превышает 750 кг.	<b>21 года</b> <small>(исключительно управление ТС кат. D/1)</small>
	<b>DE</b>	автомобили кат. D, сцепленные с прицепом, макс. масса которого превышает 750 кг; сочлененные автобусы;	<small>(исключительно управление ТС кат. DE)</small>
	<b>D1</b>	автомобили, предназначенные для перевозки пассажиров и имеющие 8-16 сидячих мест, помимо сиденья водителя; автомобили, сцепленные с прицепом, разрешенная макс. масса которого не превышает 750 кг.	<b>21 года</b> <b>+1 год стажа</b>
	<b>D1E</b>	автомобили подкат. D1, сцепленные с прицепом, который не предназначен для перевозки пассажиров, макс. масса которого превышает 750 кг, но не превышает массы ТС без нагрузки, при условии, что общая макс. масса такого состава ТС не превышает 12 000 кг.	
	<b>TM</b>	ТРАМВАИ	<b>21 года</b>
	<b>ТВ</b>	ТРОЛЛЕЙБУСЫ	<b>21 года</b>



**ПЕРЕХОДИТЬ ДОРОГУ МОЖНО ПО НАЗЕМНОМУ ИЛИ ПОДЗЕМНОМУ ПЕШЕХОДНОМУ ПЕРЕХОДУ.**



Если на переходе есть светофор,  
**ПЕРЕХОДИ ДОРОГУ ТОЛЬКО  
НА ЗЕЛЕНый сигнал!**



На **ЖЕЛТЫЙ** и **КРАСНЫЙ** сигнал  
переходить дорогу **НЕЛЬЗЯ!**



Переходить дорогу **МОЖНО** по пешеходному переходу  
с «**ЗЕБРОЙ**» и **СПЕЦИАЛЬНЫМ  
ЗНАКОМ.**



**Обязательно убедись, что машины остановились,  
прежде чем шагнуть на проезжую часть.**

- 1. Прежде, чем переходить любую дорогу, остановись на краю тротуара**
- 2. Внимательно посмотри сначала налево, потом направо**
- 3. Прежде чем начнёшь переходить дорогу, убедись, что все транспортные средства находятся от тебя на безопасном для перехода расстоянии**
- 4. Пересекай проезжую часть быстрым шагом, но не беги**
- 5. Переходи дорогу под прямым углом к тротуару, а не наискосок**



**И САМОЕ ГЛАВНОЕ:**

**Будь очень внимателен  
всё то время, пока ты переходишь дорогу!**

# ЮНОМУ ВЕЛОСИПЕДИСТУ



Добрыя дарогі дзецям

## ВОДИТЕЛЯМ ВЕЛОСИПЕДА ЗАПРЕЩАЕТСЯ:

- ✓ Управлять велосипедом, не держась за руль хотя бы одной рукой.
- ✓ Перевозить пассажиров, кроме ребенка в возрасте до 7 лет на дополнительном сиденье, оборудованном надежными подножками.
- ✓ Перевозить груз, который выступает более чем на 0,5 м по длине или ширине за габариты, или груз, мешающий управлению.
- ✓ Двигаться по дороге при наличии рядом велосипедной дорожки.
- ✓ Поворачивать налево или разворачиваться на дорогах с трамвайным движением и на дорогах, имеющих более одной полосы для движения в данном направлении (в этом случае нужно сойти с велосипеда и перейти дорогу по пешеходному переходу).
- ✓ Переезжать дорогу по пешеходным переходам на велосипеде. В этом случае также нужно сойти с велосипеда и перейти дорогу, подчиняясь правилам для пешеходов.
- ✓ Двигаться по автомагистралям.
- ✓ Двигаться по дороге в темное время суток или в условиях недостаточной видимости без включенного переднего белого фонаря.
- ✓ Двигаться на велосипеде, у которого неисправны тормозная система или рулевое управление.
- ✓ Буксировать велосипеды, а также буксировать велосипедами прицепы, кроме прицепа, предназначенного для эксплуатации вместе с велосипедом.

## ДВИЖЕНИЕ В ТЕМНОЕ ВРЕМЯ СУТОК ИЛИ ПРИ НЕДОСТАТОЧНОЙ ВИДИМОСТИ

На велосипеде должны быть включены **фары** или **фонари**.

Велосипедистам рекомендуется иметь при себе предметы со световозвращающими элементами и обеспечивать видимость этих предметов для водителей других транспортных средств.



## ДОРОЖНЫЕ ЗНАКИ, КОТОРЫЕ НЕОБХОДИМО ЗНАТЬ ВЕЛОСИПЕДИСТУ



4.4.1

«Велосипедная дорожка»



4.4.2

«Конец велосипедной дорожки или полосы для велосипедистов»



4.5.2

«Пешеходная и велосипедная дорожка с совмещенным движением»



4.5.3

«Конец пешеходной и велосипедной дорожки с разделенным движением»



4.5.4

«Пешеходная и велосипедная дорожки с разделенным движением»



4.5.5

«Конец пешеходной и велосипедной дорожки с разделенным движением»



4.5.6

«Конец пешеходной и велосипедной дорожки с совмещенным движением»



4.5.7

«Конец пешеходной и велосипедной дорожки с разделенным движением»



8.11.2

«Дорога с полосой для велосипедистов»



8.12.2

«Конец дороги с полосой для велосипедистов»



8.13.2

«Выезд на дорогу с полосой для велосипедистов»



8.13.4

«Полоса для велосипедистов»



8.14.2

«Конец полосы для велосипедистов»



8.14.3

«Конец полосы для велосипедистов»



4.19.1

«Пешеходный переход»



5.20

«Искусственная неровность»



3.1

«Выезд запрещен»



3.2

«Движение запрещено»



3.9

«Движение на велосипедах запрещено»



4.5.1

«Пешеходная дорожка»



5.1

«Автомагистраль»



5.3

«Дорога для автомобилей»



5.21

«Жилая зона»



5.33

«Пешеходная зона»



— РОДИТЕЛЯМ!



# Велосипед – без бед!

С наступлением тепла многие дети проводят досуг на улице, и катание на велосипеде – одно из любимых их занятий.

Уважаемые родители, в ваших силах сделать эти велопогуляки безопасными.

Прежде чем покупать вашему сыну или дочке велосипед и разрешать ему кататься без вашего сопровождения, убедитесь, что ребёнок знает Правила дорожного движения и соблюдает их.

- ✓ Купите ребёнку средства индивидуальной защиты: шлем, налокотники, налодышки, перчатки. Этим вы убережёте его от серьёзных травм при падении.
- ✓ Объясните ребёнку, где ему можно ездить на велосипеде, а где – нельзя.
- ✓ Безопаснее всего кататься на закрытой от движения автотранспорта площадке – во дворе, в парке, в сквере.

**ОБРАТИТЕ ВНИМАНИЕ:** а некоторые парки движения велосипедистов могут быть запрещены. Следите за знаками!



## ● ВЕЛОСИПЕДИСТЫ СТАРШЕ 14 ЛЕТ

должны двигаться по велосипедной, велосипедной (на стороне для велосипедистов) дорожкам или полосе для велосипедистов. При отсутствии велосипедной, велосипедной дорожки или полосы для велосипедистов разрешается ехать на прямую краю проезжей части.

**Х ЗАПРЕЩАЕТСЯ** ездить на велосипедной дорожке на стороне для пешеходов, а также по тротуарам, пешеходным дорожкам и в пешеходной зоне.

## ● ВЕЛОСИПЕДИСТЫ 7–14 ЛЕТ

могут двигаться по тротуарам, пешеходным дорожкам, а также по велосипедным дорожкам на стороне для велосипедистов.

**Х ЗАПРЕЩАЕТСЯ** двигаться по краю проезжей части, по обочине, полосе для велосипедистов и велосипедным дорожкам на стороне, предназначенной для движения пешеходов.

## ● ВЕЛОСИПЕДИСТЫ МЛАДШЕ 7 ЛЕТ

могут ездить **ТОЛЬКО** по тротуарам, пешеходным или велосипедным дорожкам (на стороне для движения пешеходов), а также в пределах пешеходных зон и только в сопровождении взрослых.

### ВОДИТЕЛЮ ВЕЛОСИПЕДА ЗАПРЕЩАЕТСЯ:

- управлять велосипедом, не держа за руль хотя бы одной рукой;
- перевозить детей до 7 лет при отсутствии специально оборудованных для них мест;
- перевозить груз, который выступает более чем на 0,3 м по длине или ширине за габариты, или груз, мешающий управлению;
- двигаться по дороге при наличии рядом велосипедной дорожки;
- еловаривать колеса и разворачиваться на дороге, имеющих более одной полосы для движения в данном направлении.

- ✓ Если необходимо в течение проезжей части по пешеходному переходу, велосипедист должен следовать в паре с дорогой пешеход, едущий велосипедом рядом с собой.
- ✓ При пересечении велосипедом с проезжей частью велосипедист обязан уступить дорогу автомобилям, движущимся по обычной дороге!
- ✓ При движении в тёмное время суток или в условиях недостаточной видимости велосипедистам рекомендуется иметь при себе предметы со световозражающими элементами и обеспечивать видимость этих предметов водителям других транспортных средств.

Уважаемые родители! Делитесь этой информацией до детей!



— РОДИТЕЛЯМ!



# Обеспечьте безопасность детей на дороге!

Уважаемые родители!

В силу своих возрастных особенностей дети не всегда способны правильно оценить дорожную ситуацию и распознать опасность.

Задача взрослых – научить ребёнка ориентироваться в дорожной ситуации, привить ему такие качества, как дисциплинированность, осторожность и осмотрительность.

### ЗАПОМНИТЕ ГЛАВНОЕ ПРАВИЛО ПЕШЕХОДА:

выходя из дома в каждый раз перед выходом на проезжую часть для переезда дороги, нужно обязательно останавливаться у края проезжей части, чтобы оценить дорожную обстановку.



**ОБЪЯСНИТЕ РЕБЁНКУ, ЧТО ПЕРЕХОДИТЬ ДОРОГУ НУЖНО ПО ПЕШЕХОДНОМУ ПЕРЕХОДУ.** Самые безопасные переходы – это надземный и подземный. Если нет подземного или надземного перехода, то можно перейти по наземному переходу – «зебра». Лучше – на регулируемом перекрёстке и только на зелёный сигнал пешеходного светофора.

**ОБРАТИТЕ ВНИМАНИЕ РЕБЁНКА,** что хотя зелёный сигнал и разрешает переход, но безопасность пешехода должен обеспечивать себе сам. Расскажите ребёнку, что переходить дорогу можно, только когда все автомобили остановились, а водители видят его и пропускают.



Необходимо, чтобы ребёнок очень чётко усвоил, что **НЕТ НЕЛЬЗЯ БЕЗ ОГЛЯДКИ ВЫБЕГАТЬ** из арки, из-за кустов, ларьков, рекламных конструкций и других объектов, ограничивающих обзор, а также врататься за автомобили, цепляясь за них.



**МАРИСУЙТЕ ВМЕСТЕ С РЕБЁНКОМ СХЕМУ БЕЗОПАСНОГО МАРШРУТА ДВИЖЕНИЯ** в школу, на детскую площадку или в парк, в магазины и другие места, куда ребёнок может отправиться без вашего сопровождения. Затем несколько раз пройдите с ним по этой схеме. Объясните ему, как он должен вести себя в пути. Покажите ребёнку опасные места и места, которые требуют особого внимания, заостряя его внимание на том, в чём их опасность и почему они требуют особого внимания.



**В СУМЕРКАХ И ПЛОХУЮ ПОГОДУ** водители могут не заметить пешехода, поэтому следует надевать яркую одежду и иметь на ней **СВЕТОВОЗВРАЩАЮЩИЕ ЭЛЕМЕНТЫ.**

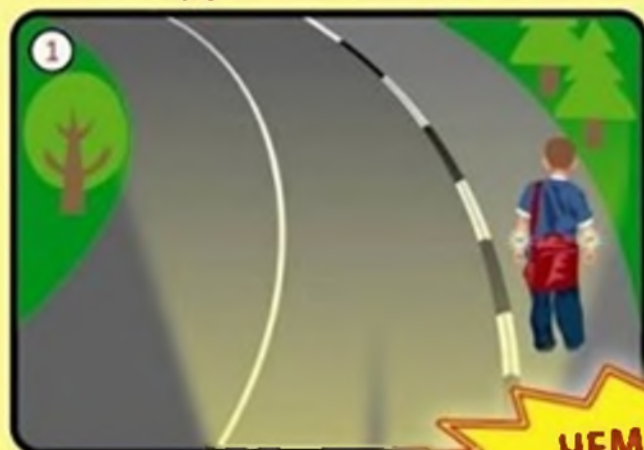


**НИКОГДА НЕ ПОЗВОЛЯЙТЕ ДЕТЯМ ИГРАТЬ НА ДОРОГАХ У ДОМА,** по которым могут двигаться автомобили. Научите своего ребёнка выбирать безопасное место для игр. Это детские и спортивные площадки, парки, скверы и другие места, где нет движущихся автомобилей.

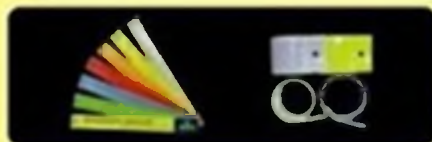
Уважаемые взрослые!

Только вы своим положительным примером можете повлиять на отношение детей и безопасному поведению на дороге и серьёзному отношению к Правилам дорожного движения. Помните: ваши дети будут поступать так, как поступаете вы!

## Применяй световозвращатели – это сделает тебя заметным на дороге в темноте



**ЧЕМ ЯРЧЕ,  
ТЕМ БЕЗОПАСНЕЕ!**



**1** **Браслеты**  
Они быстро надеваются, их можно закрепить на руке, ноге, ручках сумки или рюкзака, на элементах рамы велосипеда или коляски.

**2** **Жилеты**  
Сигнальный цвет и световозвращатели большой площади позволяют быть заметным и днём, и ночью. Надевай жилет, когда едешь на велосипеде или идёшь по обочине или краю проезжей части.

**3** **Брелоки и значки**  
Яркие световозвращающие брелоки и значки различных цветов можно закрепить на одежде с помощью застёжек, цепочек или магнитных крепления.

**Используй световозвращатели правильно. Они должны быть видны водителям!**

### Для чего?

На тёмной (неосвещённой) дороге световозвращатели сделают тебя заметной для водителя и помогут избежать аварии.

### Как это работает?

Световозвращатель отражает свет обратно к его источнику («возвращает» свет). Водитель в свете фар издалека видит световозвращатель как яркое светящееся пятно.

### ОСТЕРЕГАЙСЯ ПОДДЕЛОК!

#### Как проверить качество световозвращателей?

Не все световозвращатели одинаково хорошо отражают свет.

Возьми смартфон, сфотографируй с расстояния 1-3-5 метров разные световозвращатели, и ты увидишь, какой из них светит ярче. Старайся использовать световозвращатели белого или лимонного цвета — они самые яркие.

# ЮНОМУ ВЕЛОСИПЕДИСТУ



## Экипировка велосипедиста

### Защити себя!

Всегда используй налокотники и наколенники! Они защитят тебя от травм в случае падения.

Надень защитный шлем!

Жилет со свето-возвращающими элементами должен быть в гардеробе каждого велосипедиста.



Велосипед должен иметь исправные тормоз, руль и звуковой сигнал, быть оборудован спицами, колесными шинами и фонарем или фарами (для движения в темное время суток) и в условиях недостаточной видимости белого цвета, сады — светоотражателем или фонарем красного цвета, а с каждой боковой стороны — светоотражателем оранжевого цвета.

Держи свой велосипед в исправном состоянии. Всегда вози с собой насос и ремкомплект. Помните: на неисправном велосипеде кататься нельзя!

## Перевозка пассажиров и грузов

Велосипед — транспорт. На велосипеде запрещается перевозить пассажиров, кроме ребенка до 7 лет на специальном сиденье, оборудованном надежными подложками.



Запрещается перевозить груз, выступающий за пределы велосипеда, а также груз, мешающий управлению. Груз должен быть надежно закреплен.



## Сигналы, подаваемые велосипедистом

Перед началом движения, поворотом и точечной остановкой велосипедист обязан подавать сигналы ладонью руки. Перед началом движения, поворота и в других случаях и на создавая помех другим участникам движения.

Поворот налево	Сигнал торможения	Поворот направо
Сигналы левого поворота подаются вытянутой в сторону левой руки либо правой, вытянутой в сторону и согнутой под прямым углом вверх.	Сигнал торможения подается поднятой вверх левой или правой рукой.	Сигналы правого поворота соответствуют вытянутой в сторону правой руки либо левой, вытянутой в сторону и согнутой под прямым углом вверх.

## ЗАПОМНИ! ЕСЛИ ТЕБЕ НЕТ 14 ЛЕТ, ВЫЕЗЖАТЬ НА ВЕЛОСИПЕДЕ НА ПРОЕЗЖУЮ ЧАСТЬ ДОРОГИ НЕЛЬЗЯ!

Велосипедисты младше 7 лет могут передвигаться только по тротуарам, пешеходным и велопешеходным дорожкам (на стороне для движения пешеходов и в сопровождении взрослого пешехода), а также в пределах пешеходных зон. Велосипедисты от 7 до 14 лет могут ездить по тротуарам, пешеходным, велосипедным и велопешеходным дорожкам, а также в пределах пешеходных зон. С 14 лет — по велосипедной или вело-пешеходной дорожке, полосе движения для велосипедистов, а при ее отсутствии — по правому краю проезжей части.

Велосипеды должны двигаться по велосипедной или вело-пешеходной дорожке, а при ее отсутствии — по крайней правой полосе проезжей части дороги в один ряд как можно правее. Допускается движение по обочине, если это не создаст помех пешеходам.



Вело-пешеходные дорожки бывают двух видов: с раздельным и с совмещенным движением пешеходов и велосипедистов. Следи за дорожными знаками, которые подскажут, какая дорожка перед тобой.

## Пересечение проезжей части дороги

Если ты пересекаешь проезжую часть дороги, то, согласно Правилам дорожного движения, ты должен сойти с велосипеда и перейти по «зебре» — веди велосипед рядом и подчинись правилам для пешеходов.



## Проезд перекрестков

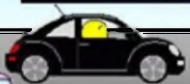
Запрещается поворачивать налево или разворачиваться на дорогах с трамвайным движением или имеющих больше одной полосы движения в данном направлении. Чтобы повернуть налево или развернуться на такой дороге, сойти с велосипеда и перейти проезжую часть дороги, веди велосипед рядом и подчинись правилам для пешеходов.



## ФЛИКЕР — НЕОБХОДИМОЕ СРЕДСТВО БЕЗОПАСНОСТИ НА ДОРОГЕ

Сегодня у взрослых пешеходов появилась возможность позаботиться о собственной безопасности, а у родителей — о безопасности своих детей.

Решением проблемы являются светоотражающий элемент-фликер, светоотражатель, световозвращатель.



# ВИДЫ СВЕТОВОЗВРАЩАЮЩИХ ЭЛЕМЕНТОВ

## ХЛОП-БРАСЛЕТ



Этот браслет отражается в свете автомобильных фар. В темное время суток или в условиях плохой видимости с таким браслетом ребенок всегда будет заметен на дороге проезжающим мимо водителям. Браслет легко надевается на руку - от небольшого хлопка. Имеет универсальный размер: подходит как для детей, так и для взрослых. В целях безопасности рекомендуется носить светоотражающие браслеты сразу на двух руках.  
**СТОИМОСТЬ:** от 30 рублей за 100 штук.

## ПОДВЕСКА



Светоотражающая подвеска представляет собой элемент, выполненный из скрепленного между собой эластичного светоотражающего материала. Светоотражающие подвески предназначены для крепления на одежду, сумку, велосипед с целью улучшения их видимости водителем в темное время суток и при недостаточном освещении с расстояния до 400 м, что способствует предотвращению дорожно-транспортных происшествий с участием пешеходов и велосипедистов.  
**СТОИМОСТЬ:** от 15 рублей за 100 штук.

## ЗНАЧОК



одежды.

**СТОИМОСТЬ:** от 20

Светоотражающие значки представляют из себя круглый значок с металлической булавкой. Изготавливаются нанесением на металлическую болванку светоотражающей основы из ткани, либо светоотражающей пленки. Светоотражающие значки давно себя зарекомендовали как модный аксессуар, который кроме того улучшает видимость на дороге. Они цепляются булавкой к любой ткани - на одежду, на сумку или портфель. Удобны своей универсальностью - подходят как детям, так и взрослым и для любого стиля

рублей за 100 штук.



## НАШИВКИ И ТКАНЬ

Изготовленные с применением светоотражающих материалов, которые имеют в своей структуре огромное количество микроскопических линз, отражающих направленный на них световой поток. Такие нашивки могут быть разного размера и формы, логотип может быть напечатан в один или несколько цветов. Для безопасности на дороге в темное время светоотражающие нашивки на одежду станут отличным решением, поскольку они эффективны, выдерживают множество стирок и работают в любую погоду, даже в туман.

**СТОИМОСТЬ:** от 3 рублей за 1000 стежков (нашивки), либо от 0,25 рублей за 10 мм (лента).



- 1. **Фликер-значок.** Самый удобный вид фликера. Это могут быть машинки, смайлики, сердечки. Значок можно прикрепить к рукаву куртки, на детскую шапку, на рюкзак.
- 2. **Фликер-подвеска** имеет в комплекте шнурок. Можно надеть на грудь.
- 3. **Фликер-брелок** удобно прикрепить к сумке или к рюкзаку.
- 4. **Фликер-браслет** представляет собой металлическую полоску со светоотражающим покрытием. Носить можно не только на руке, но и прикрепив на ручку сумки.
- 5. **Фликер-наклейка** крепится на одежде с помощью термоактивного клея. Выпускается различных форм и дизайнов. Удобно - наклеил и забыл.

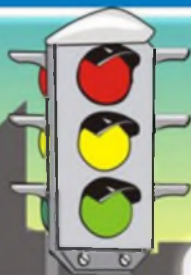


# ПРАВИЛА ДОРОЖНОГО ДВИЖЕНИЯ ДЛЯ ШКОЛЬНИКОВ



## ПРАВИЛО 1

ПРИ НАЛИЧИИ ПОДЗЕМНОГО ПЕРЕХОДА ДОРОГУ ПЕРЕХОДИТЬ ТОЛЬКО ПО ПЕРЕХОДУ



## ПРАВИЛО 2

ЕСЛИ НА ДОРОГЕ УСТАНОВЛЕН СВЕТОФОР, ДОРОГУ ПЕРЕХОДЯТ ТОЛЬКО НА ЗЕЛЕНЫЙ СВЕТ



## ПРАВИЛО 3

ЕСЛИ НА ДОРОГЕ УСТАНОВЛЕН СПЕЦИАЛЬНЫЙ ЗНАК, ДОРОГУ ПЕРЕХОДЯТ ТОЛЬКО В ЭТОМ МЕСТЕ



## ПРАВИЛО 4

НЕЛЬЗЯ ПЕРЕБЕГАТЬ ДОРОГУ! ПЕРЕД ПРОЕЗЖЕЙ ЧАСТЬЮ НАДО ОБЯЗАТЕЛЬНО ОСТАНОВИТЬСЯ И СПОКОЙНО ПЕРЕЙТИ

## ПРАВИЛО 5

ИГРАТЬ НА ПРОЕЗЖЕЙ ЧАСТИ НЕЛЬЗЯ. ДЛЯ ЭТОГО ЕСТЬ ПЛОЩАДКИ И ДВОРЫ



ЛУЧШИЙ СПОСОБ СОХРАНИТЬ СВОЮ ЖИЗНЬ НА ДОРОГЕ - ВСЕГДА ВЫПОЛНЯТЬ ПРАВИЛА ДОРОЖНОГО ДВИЖЕНИЯ

## ПРАВИЛО 6

АВТОБУС, ТРОЛЛЕЙБУС И МАШИНЫ, КОТОРЫЕ СТОЯТ, ОБХОДЯТ ПОЗАДИ, А ТРАМВАЙ - СПЕРЕДИ



ПЕРЕЖИМАТЬ ДОРОГУ НА ВЕЛОСИКЕ ЗАПРЕЩЕНО! В ТАКОМ СЛУЧАЕ ЕГО НАДО ПЕРЕВОЗИТЬ, ДЕРЖА ЗА РУЛЬ.



ПЕРЕХОДЯ УЛИЦУ, НЕОБХОДИМО ПОСМОТРЕТЬ СНАЧАЛА НАЛЕВО, А ДАЛЬШЕ ДО СРЕДИНЫ ДОРОГИ - НАПРАВО



БЕЗОПАСНЕЕ ПЕРЕХОДИТЬ ДОРОГУ В ГРУППЕ ПЕШЕХОДОВ



## ПРАВИЛО 7

ПЕРЕМещаться вдоль проезжей части можно ТОЛЬКО ТРОТУАРОМ ИЛИ ПЕШЕХОДНОЙ ДОРОЖКОЙ



## ПРАВИЛО 8

НЕЛЬЗЯ КАТАТЬСЯ НА САНКАХ ИЛИ КОНЬКАХ В ТЕХ МЕСТАХ, ГДЕ СЛУЧАЙНО МОЖНО УЕХАТЬ НА ПРОЕЗЖУЮ ЧАСТЬ





На дороге, как и на автомобильных дорогах, надо идти по обочине навстречу движению автомобилей, чтобы вовремя увидеть их и уступить дорогу.

## СТАНЬ ЗАМЕТНЕЙ НА ДОРОГЕ!

В темное время суток обязательно обращай себя в световозражающий материал!

Они могут быть на обуви, головном уборе, одежде. Светоотражающие материалы можно приобрести в магазине (маршруты, сумки).

Будь заметным даже на дороге!



Помни! Дорога требует от тебя **ВНИМАНИЯ, УВАЖЕНИЯ, ОТВЕТСТВЕННОСТИ!**

Правила дорожного движения обязательны для всех - взрослых и детей.  
**Никогда соблюдай их!**

## ДОРОГОЙ ДРУГ!

Чтобы не стать жертвой или виновником дорожно-транспортного происшествия,

**ЗНАЙ! ПОМНИ! СОБЛЮДАЙ!**

**ПРАВИЛА ДОРОЖНОГО ДВИЖЕНИЯ**



Пешеходы должны переходить только по тротуарам и пешеходных дорожках, при отсутствии правой стороны, чтобы не мешать встречным пешеходам.

Если нет пешеходного перехода, переходи в дороге - осторожно! Если нет освещения - переходи ночью!

Особенно внимательно надо быть, когда переходишь по мосту или по аркаду.

Стоящий у тротуара автомобиль, автобус, грузовик могут скрывать от собой движущиеся транспортные средства. Убедись, что автомобиль идет, и только тогда переходи.



Треугольные знаки с красным ободком – предупреждающие.



Дети



Дорожные работы

В красном треугольнике  
Знаки осторожные,  
Они предупреждают,  
К вниманью призывают.

В треугольнике шагаю,  
Транспорт я предупреждаю:  
Скоро место перехода,  
Берегите пешехода.



Опасный поворот



Светофорное регулирование

Круглые с красным ободком - запрещающие.



Движение пешеходов запрещено



Движение на велосипедах запрещено

Запрещают знаки  
Разное движение:  
• обгоны, поворот-  
И в красные кружочки  
Обводит их народ.

Круглый знак, а в нём-  
окошко,  
Не спешите с горяча,  
А подумайте немножко:  
Что здесь- свалка  
кирпича?



Въезд запрещен



Движение запрещено

Прямоугольной формы – информационно-указательные знаки.



Подземный пешеходный переход



Пешеходный переход



Надземный пешеходный переход

Только я для пешехода  
Знак на месте перехода.  
В голубом иду квадрате-  
Переходоуказатель.

А ещё есть знаки-  
добрые друзья:  
Укажут направления  
вашего движения,  
Где поесть, заправиться,  
поспать,  
И как в деревню к  
бабушке попасть.





# Юным велосипедистам

## Где можно ездить на велосипеде?

Движение велосипедистов в возрасте **младше 7 лет** должно осуществляться только по тротуарам, пешеходным и велопешеходным дорожкам (на стороне для движения пешеходов), а также в пределах пешеходных зон.

Движение велосипедистов в возрасте **от 7 до 14 лет** должно осуществляться только по тротуарам, пешеходным, велосипедным и велопешеходным дорожкам, а также в пределах пешеходных зон.

Движение велосипедистов в возрасте **старше 14 лет** должно осуществляться по велосипедной, велопешеходной дорожкам или полосе для велосипедистов.

**Допускается движение велосипедистов в возрасте старше 14 лет: по правому краю проезжей части в следующих случаях:**

- отсутствуют велосипедная и велопешеходная дорожки, полоса для велосипедистов либо отсутствует возможность двигаться по ним;
- габаритная ширина велосипеда, прицепа к нему либо перевозимого груза превышает 1 м;
- движение велосипедистов осуществляется в колоннах;

**по обочине** в случае, если отсутствуют велосипедная и велопешеходная дорожки, полоса для велосипедистов либо отсутствует возможность двигаться по ним или по правому краю проезжей части;

**по тротуару или пешеходной дорожке** в следующих случаях:

- отсутствуют велосипедная и велопешеходная дорожки, полоса для велосипедистов либо отсутствует возможность двигаться по ним, а также по правому краю проезжей части или обочине;
- велосипедист сопровождает велосипедиста в возрасте до 14 лет либо перевозит ребенка в возрасте до 7 лет на дополнительном сиденье, в велоколяске или в прицепе, предназначенном для эксплуатации с велосипедом.



## По пешеходному переходу – только пешком!

При переходе проезжей части дороги сойди с велосипеда и переходи по «зебре», ведя велосипед рядом с собой и подчиняясь правилам для пешеходов.



Всегда используй велошлем, налокотники и наколенники.

Они защитят тебя от травм в случае падений!

Носи световозвращающие элементы (жилет).

Они сделают тебя заметным для других участников дорожного движения.

Будь предельно осторожен при движении в жилых зонах и во дворах. Помни, во дворах тоже ездят автомобили.

Выезжая с дворовой территории, из арки, внимательно осмотри, нет ли приближающихся автомашин.

## Запомни: если тебе нет 14 лет, выезжать на велосипеде на проезжую часть дороги НЕЛЬЗЯ!

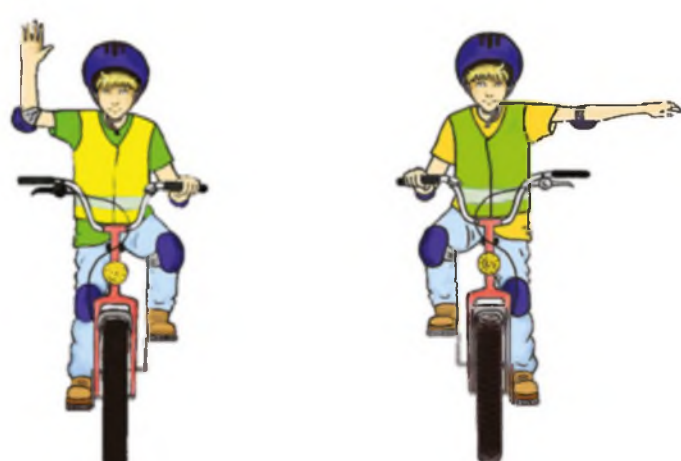
## Сигналы, подаваемые велосипедистом

Перед началом движения, поворотом и торможением подавай соответствующие сигналы рукой.

Перед любым манёвром убедись в его безопасности и не создавай помех другим участникам движения.

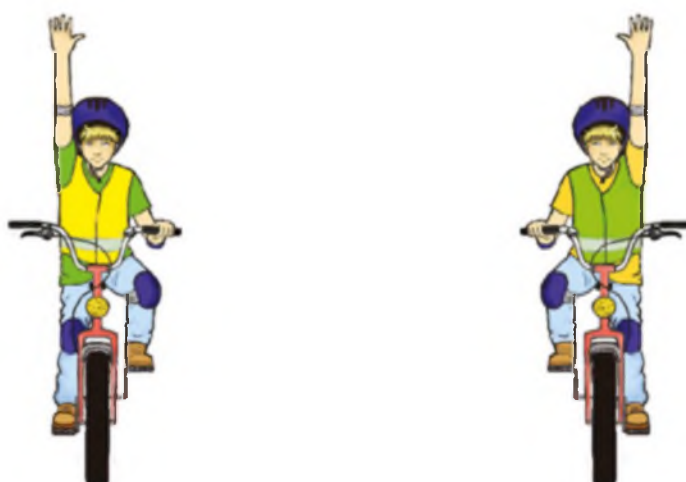
### Поворот налево

Сигналу левого поворота соответствует вытянутая в сторону левая рука либо правая, вытянутая в сторону и согнутая под прямым углом вверх.



### Сигнал торможения

Сигнал торможения подаётся поднятой вверх левой или правой рукой.



### Поворот направо

Сигналу правого поворота соответствует вытянутая в сторону правая рука либо левая, вытянутая в сторону и согнутая под прямым углом вверх.



# ПРАВИЛА БЕЗОПАСНОСТИ ПРИ ЕЗДЕ НА ВЕЛОСИПЕДЕ

**ТОЛЬКО ЛИЦАМ СТАРШЕ 14 ЛЕТ МОЖНО  
ПЕРЕДВИГАТЬСЯ ПО ДОРОГЕ  
(ПО КРАЮ ПРОЕЗЖЕЙ ЧАСТИ, А ТАК ЖЕ ПО ОБОЧИНЕ)**

**ПОМНИ:**

**ЕЗДА «БЕЗ РУК»  
ПРИВОДИТ К ТРАВМАМ!**

**ВНИМАТЕЛЬНО СЛЕДИ  
ЗА ДОРОГОЙ И СОБЛЮДАЙ  
ПРАВИЛА ДОРОЖНОГО  
ДВИЖЕНИЯ**



**НАУШНИКИ И ПЛЕЕР  
ЛУЧШЕ ОСТАВЬ ДОМА!**



**ЗАЩИТНЫЙ ШЛЕМ**  
поможет избежать травм  
головы при падении.



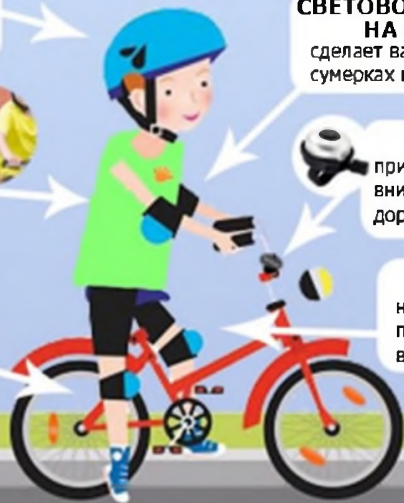
**ЯРКАЯ ОДЕЖДА**  
сделает вас заметнее  
на дороге.

**СВЕТОВОЗВРАЩАТЕЛИ  
НА ОДЕЖДЕ**  
сделает вас заметнее в  
сумерках и ночью.



**ЗВОНОК**  
при необходимости привлекайте  
внимание других участников  
дорожного движения.

**СВЕТОВОЗВРАЩАТЕЛИ  
НА КОЛЕСАХ**  
сделают вас заметнее сбоку.



**ЗАЩИТА**

наколенники, налокотники,  
перчатки - необходимые атрибуты  
водителя велосипеда!



**ЗАПРЕЩАЕТСЯ БУКСИРОВАТЬ  
ВЕЛОСИПЕДЫ И ИСПОЛЬЗОВАТЬ ИХ  
В КАЧЕСТВЕ БУКСИРОВЩИКА (ТЯГАЧА)**



# Если ты велосипедист

**ПОМНИ!**

ПРОЕЗЖАЯ  
ЧАСТЬ  
ТОЛЬКО  
ДЛЯ МАШИН!



**ЗАПОМНИ!!!**



Этот знак означает начало  
велосипедной дорожки



Если ты встретил этот знак -  
значит ехать по этой дороге  
на велосипеде **ЗАПРЕЩЕНО!**  
Необходимо сойти с велосипеда  
и вести его рядом с собой



Помни! Ты не управляешь машиной. Ты не умеешь управлять своей велосипедной. Поэтому помни, когда выходишь с улицы в магазин, для работы необходимо, чтобы твой велосипед был исправен.



Важным делом ты должен быть всегда велосипедист. Ты должен знать! А если ты не знаешь ничего, то ты обязан научиться, прежде чем выйти на дорогу и тем самым обеспечить безопасность на всех дорогах!



Знай! Если ты решил выехать на велосипедную дорожку в дождливую или в очень жаркую погоду, то тебе необходимо взять с собой воду и не пить дождевую воду!



Удобно одеться, прежде чем выехать на дорогу. Важно не только одеть велосипедную одежду, а также иметь в запасе специальное снаряжение для велосипедистов.

Помни! Ты должен знать, что ты не управляешь машиной. Ты не умеешь управлять своей велосипедной. Поэтому помни, когда выходишь с улицы в магазин, для работы необходимо, чтобы твой велосипед был исправен.

Важным делом ты должен быть всегда велосипедист. Ты должен знать!

Знай! Если ты решил выехать на велосипедную дорожку в дождливую или в очень жаркую погоду, то тебе необходимо взять с собой воду и не пить дождевую воду!